

原 著

本山寺及び本山学術参考保護林（岡山県柵原町）の蘚類

岡山県自然保護センター 地職 恵
岡山理科大学自然科学研究所 西村 直樹
岡山コケの会 立石 幸敏

MOSESSES OF THE HONZANJI TEMPLE AND HONZAN FOREST PRESERVE (YANAHARA-CHO, OKAYAMA PREFECTURE)

Megumi CHISHIKI, *Okayama Prefectural Nature Conservation Center*
Naoki NISHIMURA, *Research Institute of Natural Sciences, Okayama University of Science*
and
Yukitoshi TATEISHI, *Okayama Koke no Kai*

ABSTRACT

Moss flora in the Honzanji temple and Honzan forest preserve (Yanahara-cho, Okayama Prefecture, Japan) was studied. Results revealed 106 species in 74 genera and 34 families.

キーワード：蘚類，フロラ，本山学術参考保護林，本山寺，柵原町。

はじめに

本山寺及び本山学術参考保護林は、吉井町、久米南町、柵原町の町界に位置する金刀比羅山(479.6m)北斜面の、標高300mから400mにある。また吉備高原の一角をなし、吉井川中流県立自然公園に指定されており、吉井川の支流で、本山川の源流となっている(図1)。

本山寺が現在の所に建立されたのは、天永元年(1110年)のことと伝えられ、周りには多くの坊を持ち、江戸時代には津山藩主森家の力添えを受け、大いに栄えた寺であった。寺の聖域として守られてきた森は、明治3年に本山寺の現在の境内だけを残し国有林となった。国有林となってからすでに100年以上経過し、伐採の手が入っていない貴重な暖帯林である。本山国有林の周辺にはアカマツ林が広がっている。

これまで本山学術参考保護林の植物については、昭和63年に津山営林署が発行した、「本山学

術参考保護林植物ガイド」があり、維管束植物については調査がなされ目録が作られている。しかし、蘚類についてはこれまでに報告がなく、未調査であったため、1996年から2000年にかけて調査を行った。その結果を報告する。

本研究にあたり貴重な標本を提供いただいた、「岡山コケの会」の芦田喜治氏(堺市)と林正典氏(山口県由宇町)に深く感謝する。また調査を了承いただいた、岩間山本山寺と津山営林署(現岡山森林管理署)にお礼申し上げる。

調査地の概要

津山営林署(1978)「本山学術参考保護林植物ガイド」によると、地質は火成岩類の流紋岩(石英粗面岩)の基岩からなり、山容は老年期で丘陵状を呈しているとしている。

主な植生として、本山寺境内の高木層には、スギ、ヒノキの針葉樹の他スダジイ、アカガシ、アラカシ、ツクバネガシ、カゴノキ、タブノキ、ム

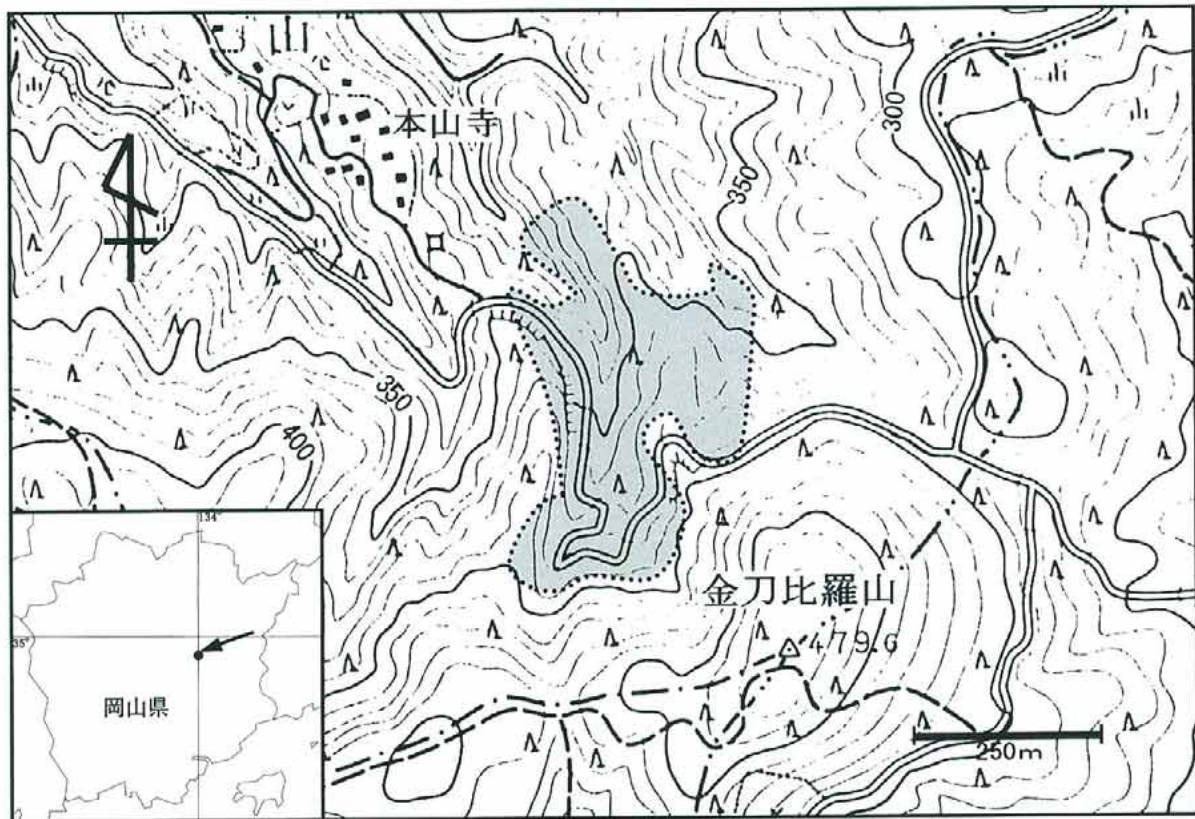


図1. 調査地 []内が学術参考保護林を示す。(国土地理院発行1:25,000地形図柵原を使用)

クノキ、タカオカエデなどの広葉樹が生育する。下層にはアオキ、ネズミモチ、シロダモ、ヤブニッケイ、ヤブツバキ、カクレミノや、つる植物のテイカズラ、ムベ、イタビカズラなどが見られる。本山学術参考保護林には、樹齢150年を越す物もあると言われるモミ、ヒノキ、スギ、ツガ、カヤ等の針葉樹が点在し、スタジイ、アカガシ、アラカシなどが主体を成した常緑樹林となっている。亜高木層にはスタジイ、ヤブツバキ、シロダモ、イヌガヤ、ヤブニッケイ、カナメモチ、クマノミズキ、ケケンボナシが見られる。低木層には、その他シロバナウンゼンツツジやミヤマシキミなどが生育している。

県内の分布上注目すべき植物として、尾根筋から斜面に向けて点々と残ったブナ科のウバメガシは県内の北限の自生地である。尾根筋に見られるツバキ科のモッコクやハイノキ科のクロバイもまた、県内の北限に近い自生と考えられる。県内でも分布の限られている稀産種、ハイノキ科のハイノキも見られ、これらは瀬戸内沿岸に自生が見ら

れる常緑広葉樹で、このような内陸部に隔離して生育が見られることは大変興味深い。落葉広葉樹では、クロウメモドキ科のケケンボナシが林内の谷部に比較的多く見られる。モチノキ科のタマミズキやクロウメモドキ科のネコノチチも県内では稀で、保護林内を通る林道沿いに見られる。また谷部のモミ、スギ、カヤなどの高木には、カヤランやクモランなど着生ランの生育が見られる。

尾根から斜面中部にかけての林内は乾燥しており、林床植物は少なく、落葉落枝が堆積している。谷部では林床にシダやコケが多くなり、樹幹基部にも着生が見られる。地面が湿っている他に、霧などによる空中湿度も高いと思われる。

結果と考察

1) 本域に確認した種

著者らによって採集された425点の標本の内、蘚類365点を同定することができた。その結果、蘚類34科、74属、106種、を確認した。種名と採集者、証拠標本を目録として示した。

2) 本域に確認した興味深い種

Leucobryum scabrum Lac. オオシラガゴケ

白緑色をした大型のコケで、岩上や地上あるいは樹幹基部にまばらに群落を作る。本域では尾根から斜面にかけて生育していた。県内では、県南の4箇所からの報告があるにすぎない（西村他 1999）。

Neacroporium flagelliferum (Sak.) Iwats. et Nog.

イスズゴケ（イトヒキフデノホゴケ）

溪流近くの樹幹などに着生する小型の蘚で茎は匍う。しばしば枝先が糸状の鞭枝になるが、鞭枝は落ちやすい（岩月・水谷, 1972）。採集されたものは、たくさんの鞭枝を出していた。本域では尾根と斜面の樹幹上及び岩上に着生していた。羅生門（新見市）に生育が知られていたが、現在では定かでない（西村他 1999）。

Boulaya mittenii (Broth.) Card. チャボスズゴケ

主にブナ帯に生育する種で、県北のブナ林域などで、樹幹に張り付いて大きな緑褐色または褐色がかかった群落をつくる。植物体はやや硬い。本域では谷の倒木上に生育が見られた。

Neckera nakazimae (Ihs.) Nog. モロハヒラゴケ

岡山県ではまだ未記録の種であり、県内では初めての報告となる。本域の斜面の樹幹に着生が見られた。

3) 本域で確認された絶滅危惧種

環境庁自然保護局野生生物課が平成9年に作成した「植物版レッドリスト」の蘚苔類レッドリストによると次の2種が絶滅危惧I類（CR+EN）とされている。

Theriotia lorifolia Card. クマノゴケ

谷の流水の転石や水しぶきのかかるような岩に着生し、黒緑色の、マットになる。岡山県内では比較的分布域は広いことが報告されている（地職 1998）。本域におけるクマノゴケの生育は非常に良好である。

Floribundaria aurea (Mitt.) Broth. ssp. *nipponica* (Nog.) Nog. ヒロハシノブイトゴケ

自然が良好に保たれた湿度の高い谷で見られる懸垂性のコケである。本域では谷の倒木の枝やアオキの枝に着生が見られたが、多くない。県内では2箇所の石灰岩地からのみ知られている（西村他 1999）。

なお今回の調査では苔類は調査リストに加えなかったが、苔類の貴重種としてカビゴケ（*Leptolejeunea elliptica* (Lehm. et Lindenb.) Schiffn.）が観察された。絶滅危惧I類（CR+EN）とされており、本域の谷でアオキやカヤ、イヌガヤなどの葉上に着生している様子が見られたことを付記する。

以上のことから本山寺及び本山学術参考保護林は、コケの生育地という観点からみても貴重な暖帯林であることがわかった。極相に達した林であり、保護された場所でもあるので、今後大きな変動はないと思われるが、良好な状態が保たれることが望まれる。

引用文献

- 西村直樹・田中敦司・立石幸敏・畦浩二, 1999. 岡山県産既報蘚類目録, 1999. 岡山理科大学自然科学研究所研究報告, 25: 3-20.
- 岩月善之助・水谷正美, 1972. 原色日本蘚苔類図鑑. 405pp. 保育社, 大阪.
- Iwatsuki, Z., 1991. Catalog of the mosses of Japan. 182 pp. The Hattori Botanical Laboratory, Nichinan.
- Noguchi, A., 1987-1994. Illustrated Moss Flora of Japan, Part 1-5. 1253 pp. The Hattori Botanical Laboratory, Nichinan.
- 地職 恵, 1998. 岡山県内におけるクマノゴケの分布. 岡山コケの会ニュース, 14: 11-12.
- 津山営林署, 1978. 本山学術参考保護林植物ガイド. 14pp.

本山寺及び本山学術参考保護林の蘚類目録

本日録では科の配列, 各属の所属する科, 学名, 和名は, 原則として, Iwatsuki (1991) に従った. 採集者名は標本番号の前に次の略号で示した; mc: 地職 恵, mh: 林 正典, nn: 西村直樹, ya: 芦田喜治, yt: 立石幸敏. 本研究に使用した標本は, 岡山理科大学自然科学研究所蒜山分室標本庫 (HIRU) と地職, 立石の標本庫に収められている. 同定に際しては, 岩月・水谷 (1972) 及びNoguchi (1987-1994) を参照した.

Arrangement of families and genera, and species names follow Iwatsuki (1991). Collector names are abbreviated as follows; mc: Megumi Chishiki, mh: Masanori Hayashi, nn: Naoki Nishimura, ya: Yoshiharu Ashida, yt: Yukitoshi Tateishi. Voucher specimens are deposited in the herbarium of Hiruzen Branch, Research Institute of Natural Sciences, Okayama University of Science (HIRU), and in the herbarium of M.Chishiki, and Y.Tateishi. For determination of the specimens, we refer to Iwatsuki & Mizutani (1972) and Noguchi (1987-1994).

Bryopsida 蘚類綱

Tetraphidaceae ヨツバゴケ科

Tetraphis pellucida Hedw. ヨツバゴケ
(ya-3203).

Buxbaumiaceae キセルゴケ科

Diphyscium fulvifolium Mitt. イクビゴケ
(mc-842; ya-3163; yt-8952).
Theriotia lorifolia Card. クマノゴケ
(mc-867, 2395; mh-3513; yt-9215).

Polytrichaceae スギゴケ科

Atrichum undulatum (Hedw.) P. Beauv. ナミガタタチゴケ
(mc-876, 2845, 2846; mh-3489; yt-8986).
Pogonatum contortum (Brid.) Lesq. コセイタカスギゴケ
(mc-2396).
P. inflexum (Lindb.) Lac. コスギゴケ
(mc-2386).
P. neesii (C. Muell.) Dozy ヒメスギゴケ
(mc-2660).
Polytrichastrum formosum (Hedw.) G.L. Smith オオスギゴケ
(mc-2867).

Fissidentaceae ホウオウゴケ科

Fissidens adelphinus Besch. コホウオウゴケ

(mh-3492, 3518; yt-8958, 8962).

F. bryoides Hedw. var. *lateralis* (Broth.) Iwats. et T. Suzuki チャボホウオウゴケモドキ
(mh-3503, 3537; yt-8953, 8982, 9206).

F. dubius P. Beauv. トサカホウオウゴケ
(mc-851, 849, 1072; mh-3500; ya-3161; yt-8951).

F. geminiflorus Dozy et Molke. ナガサキホウオウゴケ
(yt-9211).

F. hyalinus Hook. et Wils. サツマホウオウゴケ
(yt-8976).

F. linearis Brid. var. *obscurirete* (Broth. et Par.) Stone ジングウホウオウゴケ
(yt-8943, 8964, 8975, 9217).

F. microcladus Thwaith. et Mitt. ガーベルホウオウゴケ
(yt-8978).

F. pellucidus Hornsch. チャイロホウオウゴケ
(yt-8983, 9219).

F. taxifolius Hedw. キャラボクゴケ
(mc-2417; yt-8948, 8974).

Ditrichaceae キンシゴケ科

Ditrichum pallidum (Hedw.) Hampe キンシゴケ
(mc-2388, 2864).

Dicranaceae シッポゴケ科

Dicranella heteromalla (Hedw.) Schimp. ススキゴケ
(mc-837, 2671; ya-3158; yt-8945).

- Dicranodontium denudatum* (Brid.) Britt. ユミゴケ
(mc-2887).
- Dicranum hamulosum* Mitt. カギカモジゴケ
(yt-8940).
- D. japonicum* Mitt. シッポゴケ
(mh-3522).
- D. nipponense* Besch. オオシッポゴケ
(mc-2416; ya-3174).
- Oncophorus crispifolius* (Mitt.) Lindb.
チヂミバコブゴケ
(mc-839, 868, 1068, 2674, 2791, 2886; mh-
3497; yt-8955).

Leucobryaceae シラガゴケ科

- Leucobryum juniperoideum* (Brid.) C. Muell.
ホソバオキナゴケ
(mc-855, 858, 871, 1074, 2664, 2863; mh-3491,
3523, 3526; ya-3154; yt-8944, 8950).
- L. scabrum* Lac. オオシラガゴケ
(mc-844, 2676; mh-3510; ya-3170; yt-8968).

Pottiaceae センボンゴケ科

- Hyophila propagulifera* Broth. ハマキゴケ
(mc-2789; mh-3515; ya-3180; yt-8966).
- Tortella japonica* (Besch.) Broth. コネジレゴケ
(mc-848, 1071, 2387; mh-3516, 3517; ya-
3181; yt-8965).
- Weisiopsis anomala* (Broth. et Par.) Broth.
ホソコゴケモドキ
(mc-2843).

Grimmiaceae ギボウシゴケ科

- Grimmia pilifera* P. Beauv. ケギボウシゴケ
(mc-2878; mh-3487; yt-8942).
- Ptychomitrium dentatum* (Mitt.) Jaeg. ハチジレゴケ
(mh-3521).
- Racomitrium fasciculare* (Hedw.) Brid. ミヤマスナゴケ
(yt-8939)
- R. japonicum* Dozy et Molk. エゾスナゴケ
(mc-1066; ya-3146).

Erpodiaceae ヒナノハイゴケ科

- Glyphomitrium humillimum* (Mitt.) Card. サヤゴケ

(mc-1078, 2889; ya-3148; yt-8941, 9229).

Bryaceae ハリガネゴケ科

- Brachymenium exile* (Dozy et Molk.) Bosch et Lac.
ホソウリゴケ
(mc-2877).
- Bryum argenteum* Hedw. ギンゴケ
(mc-2880).
- B. capillare* Hedw. ハリガネゴケ
(mc-2835, 2837, 2839, 2860; yt-9204).
- Pohlia flexuosa* Hook. ケヘチマゴケ
(mc-2851).

Mniaceae チョウチンゴケ科

- Mnium laevinerve* Card. ナメリチョウチンゴケ
(mc-2394, 2655).
- Plagiomnium maximoviczii* (Lindb.) Kop.
ツルチョウチンゴケ
(mc-857; mh-3542; ya-3193, 3211; yt-8984,
9205).
- Rhizomnium tuomikoskii* Kop. ケチョウチンゴケ
(mc-846, 850, 1075; mh-3527; ya-3197; yt-
8959, 8970).
- Trachycystis microphylla* (Dozy et Molk.) Lindb.
コバノチョウチンゴケ
(mc-847, 2888; ya-3155; yt-8947).
- Rhizogoniaceae ヒノキゴケ科
- Pyrrhobryum dozyanum* (Lac.) Manuel. ヒノキゴケ
(mc-370, 865, 3021; ya-3189; yt-8961, 8973).

Bartramiaceae タマゴケ科

- Bartramia pomiformis* Hedw. オオタマゴケ
(mc-841, 2844, 2866).

Orthotrichaceae タチヒダゴケ科

- Macromitrium ferriei* Card. et Thér.
リュウキュウミノゴケ
(mc-2672).
- M. gymnostomum* Sull. et Lesq. ヒメミノゴケ
(ya-3207; yt-8988).
- M. japonicum* Dozy et Molk. ヤマトミノゴケ
(mc-1067; mh-3488; ya-3149, 9214).

Orthotrichum consobrinum Card. タチヒダゴケ
(mc-2393, 2871).

Hedwigiaceae ヒジキゴケ科

Hedwigia ciliata (Hedw.) Ehrh. ex P. Beauv.
シロヒジキゴケ
(mc-1064 ; mh-3484,3486 ; ya-3143 ; yt-8936).

Cryphaeaceae イトヒバゴケ科

Forsstroemia trichomitria (Hedw.) Lindb. スズゴケ
(mc-2872).

Trachypodaceae ムジナゴケ科

Trachypus humilis Lindb. ホソムジナゴケ
(yt-8977).

Pterobryaceae ヒムロゴケ科

Pterobryum arbuscula Mitt. ヒムロゴケ
(mh-3539 ; yt-8980).

Meteoriaceae ハイヒモゴケ科

Barbella flagellifera (Card.) Nog. キヨスミイトゴケ
(mc-369, 872, 2634, 2635, 2639, 2650, 2652,
3019 ; mh-3534 ; ya-3194 ; yt-8967, 8985).

Floribundaria aurea (Mitt.) Broth. ssp. *nipponica*
(Nog.) Nog. ヒロハシノブイトゴケ
(mc-2392 ; yt-9218).

Neckeraceae ヒラゴケ科

Homalia japonica Besch. ヤマトヒラゴケ
(mc-2385 ; yt-9207).

Homaliodendron flabellatum (Sm.) Fl. キダチヒラゴケ
(mc-869, 2391, 2405, 2670 ; ya-3191 ; yt-9213).

Neckera humilis Mitt. チャボヒラゴケ
(mc-2411, 2390, 2642, 2659, 2668 ; mh-3519 ;
yt-8981).

N.nakazimae (Ihs.) Nog. モロハヒラゴケ
(mc-2678, 3020).

Neckeropsis nitidula (Mitt.) Fl. リボンゴケ
(mc-2389).

Thamnobryum plicatulum (Lac.) Iwats.
コトラノオゴケ
(mc-2658, 3016).

T. subseriatum (Mitt. ex Lac.) Tan オオトラノオゴケ
(mc-864, 2643).

Lembophyllaceae トラノオゴケ科

Dolichomitriopsis diversiformis (Mitt.) Nog. コクサゴケ
(mc-2638, 2644).

Isothecium subdiversiforme Broth. ヒメコクサゴケ
(mc-873, 875, 1073, 2401, 2637, 2651, 2667,
2793, 3017 ; mh-3520 ; ya-3156, 3164, 3184 ;
yt-8956).

Hookeriaceae アブラゴケ科

Hookeria acutifolia Hook. et Grev.
リュウキュウアブラゴケ
(mc-856, 2661 ; yt- 8963, 9220).

Hypopterygiaceae クジャクゴケ科

Hypopterygium fauriei Besch. クジャクゴケ
(mc-2636).

Theliaceae ヒゲゴケ科

Fauriella tenuis (Mitt.) Card. in Broth.
エダウロコゴケモドキ
(mc-2665, 2792, 2847, 2848, 2879 ; mh-3496 ;
ya-3151, 3185).

Fabroniaceae コゴメゴケ科

Schwetschkeopsis fabronia (Schwaegr.) Broth.
イヌケゴケ
(mc-2838, 2854 ; ya-3206).

Leskeaceae ウスグロゴケ科

Okamuraea hakoniensis (Mitt.) Broth. オカムラゴケ
(mc-2399).

Thuidiaceae シノブゴケ科

Boulaya mittenii (Broth.) Card. チャボスズゴケ
(mc-2633).

Claopodium aciculum (Broth.) Broth. ハリゴケ
(mc-2853).

Haplocladium angustifolium (Hampe et C. Muell.)
Broth. ノミハニワゴケ
(mc-2418, 2832).

- Haplohymenium pseudo-triste* (C. Muell.) Broth.
コバノイトゴケ
(mc-2677, 2870, 3018; mh-3482).
- H. triste* (Ces.) Kindb. イワイトゴケ
(yt-8987, 9228).
- Herpetineuron toccoae* (Sull. et Lesq.) Card.
ラセンゴケ
(mc-2831, 2873, 2876).
- Thuidium cymbifolium* (Dozy et Molk.) Dozy et Molk.
ヒメシノブゴケ
(ya-3198).
- T. kanedae* Sak. トヤマシノブゴケ
(mc-862, 2397, 2406; mh-3485; ya-3145; yt-8937, 8957).
- T. pristocalyx* (C. Muell.) Jaeg. アオシノブゴケ
(mc-836; ya-3165).
- T. sparsifolium* (Mitt.) Jaeg. チャボシノブゴケ
(mc-2384, 2412, 2646; yt-9221).
- T. subglaucinum* Card. オオアオシノブゴケ
(yt-8960).

Brachytheciaceae アオギヌゴケ科

- Brachythecium coreanum* Card. コマノヒツジゴケ
(mc-860, 2413).
- B. plumosum* (Hedw.) Bruch et Schimp.
ハネヒツジゴケ
(mc-2410, 2675, 2833, 2881, 2884; yt-9209).
- B. populeum* (Hedw.) Bruch et Schimp. アオギヌゴケ
(mc-2834).
- B. wichurae* (Broth.) Par. ヒツジゴケ
(mc-861, 2649, 2885).
- Bryhnia novae-angliae* (Sull. et Lesq.) Grout
ヤノネゴケ
(mc-863, 2858).
- Eurhynchium savatieri* Schimp. ex Besch. ヒメナギゴケ
(mc-845, 2400).
- Homalothecium laevisetum* Lac. アツブサゴケ
(mc-2869).
- Rhynchostegium pallidifolium* (Mitt.) Jaeg.
コカヤゴケ
(mc-2648, 2842, 2849, 2861; mh-3532; yt-8971).

Entodontaceae ツヤゴケ科

- Entodon challengerii* (Par.) Card. ヒロツヤゴケ
(mc-2852, 2875).
- E. sullivanii* (C. Muell.) Lindb. var. *versicolor*
(Besch.) Miz. アキタツヤゴケ
(mc-2868).

Plagiotheciaceae サナダゴケ科

- Plagiothecium euryphyllum* (Card. et Thér.) Iwats.
ジョウロウイチイゴケ
(mc-859, 2645; yt-9224).
- P. nemorale* (Mitt.) Jaeg. ミヤマサナダゴケ
(mh-3490).
- P. nemorale f. japonicum* (Sak.) Iwats. ヤマサナダゴケ
(mc-2383, 2841, 2850; yt-8969).

Sematophyllaceae ナガハシゴケ科

- Brotherella henonii* (Duby) Fl. カガミゴケ
(mc-835, 1070, 2423, 2640, 2647, 2669, 2790,
2794, 2857; mh-3528; ya-3166, 3188; yt-9208).
- Neacroporium flagelliferum* (Sak.) Iwats. et Nog.
イスズゴケ
(mc-2420, 2856; yt-9226).
- Pyralaisiadelpha tenuirostris* (Bruch et Schimp.) Buck
コモチイトゴケ
(mc-2414).
- Sematophyllum pulchellum* (Card.) Broth.
セイナンナガハシゴケ
(mc-2407).

Hypnaceae ハイゴケ科

- Callicladium haldanianum* (Grev.) Crum クサゴケ
(mc-2882).
- Ctenidium capillifolium* (Mitt.) Broth. クシノハゴケ
(ya-3183).
- C. hastile* (Mitt.) Lindb. コクシノハゴケ
(mc-866, 1076, 2403, 2404, 2653, 2654; mh-3536; nn-10417, 10418).
- C. percrassum* Sak. オニクシノハゴケ
(mc-874, 2398, 2859; mh-3514).
- Gollania ruginosa* (Mitt.) Broth. シワラッコゴケ
(mc-2657; ya-3182).

Hypnum oldhamii (Mitt.) Jaeg. et Sauerb. ヒメハイゴケ
(mc-852, 1069, 2409, 2656, 2666-1; mh-3504,
3505, 3524, 3533; yt-8939).

H. plumaeforme Wils. var. *plumaeforme* ハイゴケ
(mc-854, 1065, 2422; mh-3483, ya-3144, 3160,
3175; yt-8972).

H. plumaeforme var. *minus* Broth. ex Ando コハイゴケ
(mc-2874)

Pseudotaxiphyllum pohliaecarpum (Sull. et Lesq.)
Jaeg. アカイチイゴケ
(mc-838, 843, 853, 2840, 2855, 2883; mh-
3493; ya-3152, 3157, 3159; yt-8949).

Pylaisiella brotheri (Besch.) Iwats. et Nog. キヌゴケ
(ya-3208).

Taxiphyllum taxirameum (Mitt.) Fl. キャラハゴケ
(mc-2673; mh-3540).

Hylocomiaceae イワダレゴケ科

Loeskeobryum cavifolium (Lac.) Fl.
フトリュウビゴケ
(mc-840, 2662; ya-3177; yt-8954).

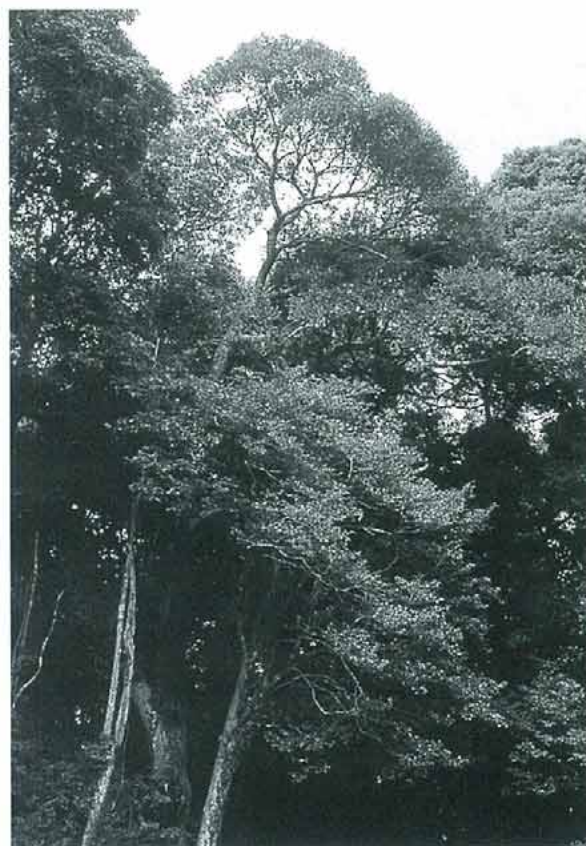


写真1. 本山寺境内



写真2. 林床をおおうヒノキゴケ



写真3. オオシラガゴケ



写真4. クマノゴケ



写真5. キヨスミイトゴケ