

原 著

岡山県自然保護センターのハチ類

岡山県自然保護センター 脇本 浩

Hymenoptera in the Okayama Prefectural Nature Conservation Center

Hiroshi WAKIMOTO, Okayama Prefectural Nature Conservation Center

ABSTRACT

Based on a survey conducted between 2001 and 2004 in the Okayama Prefectural Nature Conservation Center, 109 species of bees from 22 families were identified.

キーワード：岡山県自然保護センター，ハチ類，分布。

はじめに

この報告文は2001～2004年の4年間に調査した結果に基づいて作成したものである。本報告がハチ類の分布資料として少しでも役立てば幸いである。

報告文の作成にあたっては、倉敷市立自然史博物館館長の近藤光宏先生にサトジガバチを除き、すべての種について同定していただいた。また、分布や生態についてもご教示いただいた。ここに、記して深く感謝の意を表したい。

調査方法

調査にあたっては、春から秋にかけては主に観察路を中心に見つけ採り法、スウィーピング法で、冬季には崖掘り法や朽ち木くずし法によって、生息種の確認のために必要な採集を行った。

結果と考察

1. 結 果

4年間の調査によって確認されたハチ目は22科109種であった。これらの中には、種を特定できなかったものが10種あったが、目録に取り上げている。各科ごとの種数は表1の通りである。

2. 注目種

今回の調査でいくつか分布上注目すべき種があるので、それらについて取り上げてみた。

1) ヒラアシキバチ

Tremex longicollis

県下全域に分布しているが、既記録地の報告の少ない種なので取り上げた。県内で確認されている寄生木はエノキであるが、センターでもエノキの衰弱木に産卵に集まっていた多数の雌を目撃している。

2) オオホシオナガバチ

Megarhyssa praecellens

岡山県版レッドデータブック（岡山県野生生物調査検討会，2003a）によれば、近年個体数が減少傾向にあるとされており、留意種にランクづけされている。センターでは、エノキの衰弱木で、5月上旬から6月上旬にかけて目撃されている。エノキは県下各地に分布していることから、今後の調査により新産地発見の可能性もある。

3) ヒメウマノオバチ

Euurobracon breviterebrae

県内では、唯一、新見市長屋での記録（三宅，1972）がある。

表1. 科別種数.

科名	種数	科名	種数
クビナガキバチ科	1	セイボウ科	1
キバチ科	1	アナバチ科	13
ハバチ科	13	ベッコウバチ科	7
ミフシハバチ科	3	アリバチ科	1
コンボウハバチ科	1	ツチバチ科	2
セダカヤセバチ科	1	スズメバチ科	22
コンボウヤセバチ科	1	コハナバチ科	1
ヒメバチ科	14	ヒメハナバチ科	1
コマユバチ科	4	ハキリバチ科	7
アシプトコバチ科	1	コシプトハナバチ科	8
シリアゲコバチ科	2	ミツバチ科	4

計 22科 109種 (不明種10種を含む)

4) ウマノオバチ

Euurobracon yokohamae

県内での既記録地、個体数はともに少なく、岡山県版レッドデータブックに希少種として記載されている。センターには寄主であるシロスジカミキリが多く見られることから、今後も発見される可能性がある。

5) キンモウアナバチ

Sphex diabolicus flammitrichus

県中部以南に分布するが、県中部での記録は少ない。生息条件としては、営巣場所となる砂地があり、狩りの対象となるキリギリス科の昆虫が豊富であることがあげられる。

6) キバネトゲアシベッコウ

Malloscelis ryoheii

県中部以南では初と思われる。

7) シダクロスズメバチ

Vespula shidai shidai

県内では、後山(原田, 1994)や新庄村毛無山(重井他, 1998)など県北部での記録はあるが、県中部以南では初と思われる。センターでは冬季に朽ち木中で見られた。

引用文献

原田裕康, 1994. 後山の昆虫相—ハチ類—. みち

しるべ (18): 117-122.

平嶋義宏, 1989. 日本産昆虫総目録. 1767 pp. 九州大学農学部昆虫学教室・日本野生生物研究センター.

石原 保, 1990. 学研生物図鑑昆虫III. 402 pp. 学習研究社, 東京.

伊藤修四郎・奥谷禎一・日浦 勇, 1993. 原色日本昆虫図鑑下巻. 385 pp. 保育社, 大阪.

近藤光宏, 1961 a. ヒラアシキバチの記録とその生態断面. すずむし11 (2): 4-5.

近藤光宏, 1961 b. 科学作品展の中から Symphyta (広腰亜目) 及び 2-3 の Apocrita (細腰亜目). すずむし11 (2): 6-8.

近藤光宏・三宅宗夫, 1974. ヒラアシキバチの生態断片—寄生を受けたエノキ・成虫発生・産卵の様子—. 昆虫と自然 9 (14): 15-18.

近藤光宏・三宅宗夫, 1976. 岡山県の広腰亜目(膜翅目) その2. すずむし (113): 1-3.

三宅宗夫, 1972. ヒメウマノオバチ新見市長屋で採集する. すずむし (109): 40.

岡山県野生生物調査検討会, 2003 a. 岡山県版レッドデータブック. 465 pp. 岡山県生活環境部自然保護課・財団法人岡山県環境保全事業団.
岡山県野生生物調査検討会, 2003 b. 岡山県野生生物目録. 397 pp. 岡山県生活環境部自然保護

課・財団法人岡山県環境保全事業団。
重井 博・青野孝昭・近藤光広, 1998. 新庄村毛
無山地域の昆虫, 自然保護基礎調査報告書—新
庄村毛無山地域一, pp. 83-152. 岡山県地域振
興部環境保全局自然保護課.

常木勝次, 1968. ジガバチの生態分布と亜種. 生
物研究 (福井) 12 (1-2): 1-14.
安松京三, 1976. 膜翅目. 「原色昆虫大図鑑III」(朝
比奈正二郎・石原 保・安松京三編) pp. 65-74.
北隆館, 東京.

岡山県自然保護センター産ハチ類目録

凡例

- 1 目録は2001年から2004年にかけての標本採取によって生息を確認した種に基づいて編成した。なお、標本はすべてセンターに保管している。
- 2 科名、学名及びその配列はほぼ岡山県野生生物目録（岡山県野生生物調査検討会，2003 b）に準拠した。
- 3 各種ごとのデータについては、採集個体数(判明している場合は性別)、採集年月日の順に記述した。採集者はほとんどが筆者なので省略した。筆者以外により記録されたものにはデータの最後に採集者の名前を付した。

HYMENOPTERA ハチ目

Xiphydriidae クビナガキバチ科

1. クビナガキバチ科の一種

- 3♂ 5♀, Apr. 16, 2004 (サクラ類の枯れ木より羽化).

Siricidae キバチ科

2. *Tremex longicollis* Konow ヒラアシキバチ

- 1♀, Oct. 25, 2002 (写真1); 1♀, Sep. 15, 2004.

Tenthredinidae ハバチ科

3. *Birka carinifrons* (Malaise) オカトラノオハバチ

- 1♂, June 2, 2004.

4. *Dolerus subfasciatus* Smith スギナハバチ

- 1♂, Apr. 7, 2004; 1♀, Apr. 17, 2004.

5. ハバチ科の一種

- 1♂, Apr. 3, 2003

6. *Loderus genucinctus insulicola* (Rohwer) カタアカスギナハバチ

- 1♀, Apr. 16, 2003; 1♂, Apr. 21, 2003

7. *Croesus japonicus* Takeuchi ヒラアシハバチ

- 1 ex., Oct. 20, 2001 (幼虫, ハンノキの葉上).

8. *Lagidina platycerus* (Marlatt) ヒゲナガハバチ

- 1♂, May 24, 2002 (写真2).

9. *Macrophya ignava* Smith クロハバチ

- 1♀, Apr. 29, 2004.

10. *Macrophya timida* Smith コクロハバチ

- 1♀, Apr. 24, 2004.

11. *Megabeleses crassitarsis* Takeuchi コブシハバチ

- 1♀, Apr. 17, 2004 (コブシの葉上).

12. *Pachyprotasis fukii* Okutani フキシマハバチ

- 1♂, Apr. 18, 2004.

13. *Tenthredo fortunei* (Kirby) トガリハチガタハバチ

- 1♀, May 5, 2004.

14. *Tenthredo mortivaga* Marlatt キコシホソハバチ
1 ♀, Apr. 26, 2003.
15. ハバチ科の一種
1 ♀, Apr. 22, 2004.

Argidae ミフシハバチ科

16. *Arge nigrinodosa* (Motschulsky) アカスジチュウレンジ
1 ♀, July 21, 2004 ; 1 ♀, Aug. 12, 2004.
17. *Arge nipponensis* Rohwer ニホンチュウレンジ
1 ♀, June 9, 2004.
18. *Arge similis* (Vollenhoven) ルリチュウレンジ
1 ex., May 11, 2002 ; 1 ♀, Aug. 29, 2003.

Cimbicidae コンボウハバチ科

19. *Abia iridescens* Marlatt アカガネコンボウハバチ
1 ♀, May 23, 2004 (写真3) 山田 勝氏採集.

Aulacidae セダカヤセバチ科

20. *Pristaulacus intermedius* Uchida ホシセダカヤセバチ
1 ♂. 1 ♀, June 5, 2002.

Gasteruptidae コンボウヤセバチ科

21. *Gasteruption japonicum* Cameron コンボウヤセバチ
1 ♀, July 10, 2004.

Ichneumonidae ヒメバチ科

22. *Acroricnus ambulator ambulator* (Smith) キアシオナガトガリヒメバチ
1 ex., Sep. 25, 2002 ; 1 ex., Aug. 30, 2003 ; 1 ex., Sep. 7, 2003.
23. *Callajoppa exaltatoria mikado* (Cameron) ハキヒメバチ
1 ex., Aug. 6, 2003.
24. *Callajoppa pepsoides* (Smith) クロハラヒメバチ
1 ex., Aug. 15, 2003.
25. *Pterocormus generosus* (Smith) マダラヒメバチ
1 ex., June 28, 2002 ; 1 ♂, Aug. 29, 2004.
26. *Itopectis naranyae* (Ashmead) アオムシヒラタヒメバチ
1 ♀, Nov. 11, 2002.
27. *Megarhyssa praecellens* (Tosquinet) オオホシオナガバチ
1 ♀, May 23, 2002 ; 1 ♂, June 7, 2003 (写真4).
28. *Nippocryptus vittatorius* (Jurine) ホシクロトガリヒメバチ
1 ex., Nov. 6, 2002 ; 1 ex., Dec. 6, 2002 ; 1 ex., Nov. 16, 2003 ; 1 ex., Dec. 3, 2003.
29. *Enicospilus ramidulus ramidulus* (Linnaeus) サキグロホシアメバチ
1 ex., July 3, 2002 ; 1 ex., Oct. 24, 2002 ; 1 ex., July 16, 2003.
30. *Togea albofasciata* Uchida シロスジトゲヒメバチ

1 ex., Nov. 28, 2002

31. *Amblyjoppa proteus satanas* (Kriechbaumer) イヨヒメバチ
1 ex., Sep. 21, 2002; 1 ex., July 2, 2003.
32. *Spilopteron apicalis* Matsumura ツマグロケンヒメバチ
1 ♀, June 30, 2004.
33. *Xanthopimpla clavata* Krieger ミノオキイロヒラタヒメバチ
1 ♀, May 21, 2004.
34. ヒメバチ科の一種
1 ♂, June 2, 2004.
35. *Protichneumon platycerus* Kriechbaumer トワダヒメバチ?
1 ♂, May 15, 2004.

Braconidae コマユバチ科

36. *Euurobracon breviterebrae* Watanabe ヒメウマノオバチ
1 ex., May 9, 2002 (写真5).
37. *Euurobracon yokohamae* Dall Torre ウマノオバチ
1 ♂, Apr. 22, 2004 (写真6).
38. *Zombrus bicolor* (Enderlein) ムネアカトゲコマユバチ
1 ex., May 23, 2002.
39. コマユバチ科の一種?
1 ex., June 6, 2004.

Chalcididae アシプトコバチ科

40. *Brachymeria lasus* (Walker) キアシプトコバチ
1 ex., July 27, 2004.

Leucospidae シリアゲコバチ科

41. *Leucospis japonica* Walker シリアゲコバチ
1 ♀, June 5, 2002 (写真7).
42. *Leucospis sinensis* Walker オキナワシリアゲコバチ
1 ♀, Aug. 10, 2002 (写真8).

Chrysididae セイボウ科

43. *Stilbum cyanurum pacificum* Linsenmaier オオセイボウ本土亜種
1 ex., Sep. 3, 2003 (オミナエシの花上).

Sphecidae アナバチ科

44. *Chalybion japonicum* (Gribodo) ルリジガバチ
1 ex., July 26, 2003; 1 ex., July 8, 2004.
45. *Isodontia nigella* (F. Smith) コクロアナバチ
1 ex., July 26, 2002; 1 ex., June 9, 2003.
46. *Sphex argentatus fumosus* Kohl クロアナバチ本土亜種
1 ex., July 31, 2002.

47. *Sphex diabolicus flammitrichus* Strand キンモウアナバチ
1 ex., Aug. 31, 2003 (写真9).
48. *Ammophila saburosa nipponica* Tsuneki サトジガバチ
1 ex., July 8, 2002; 1 ex., Sep. 5, 2003.
49. *Hoplammophila aemulans* (Kohl) ミカドジガバチ
1 ex., July 31, 2002.
50. *Liris festinans japonicus* (Kohl) ヒメコオロギバチ本土亜種
1 ex., Aug. 17, 2002.
51. *Liris subtessellatus subtessellatus* (F. Smith) コオロギバチ
1 ex., Sep. 12, 2003.
52. *Tachytes sinensis sinensis* F. Smith オオハヤバチ
1 ex., July 25, 2002; 1 ex., July 26, 2002; 1 ex., Aug. 8, 2002; 1 ex., Aug. 23, 2003.
53. *Pison koreensis* (Radoszkowski) ツヤクロジガバチ?
1 ex., Apr. 23, 2003.
54. *Trypoxylon pacificum* Gussakovskij コシプトジガバチモドキ
1 ex., Aug. 8, 2002.
55. *Ectemnius iridifrons* (Perez) シロスジギングチ
1 ♀, July 25, 2004.
56. アナバチ科の一種
1 ex., Sep. 25, 2004.

Pompilidae ベッコウバチ科

57. *Cyphononyx dorsalis* (Lepeletier) ベッコウバチ
1 ex., Sep. 5, 2003.
58. *Malloscelis ryoheii* Ishikawa キバネトゲアシベッコウ
1 ex., Aug. 31, 2002 (写真10).
59. *Priocnemis cyphonota* Perez ホソトゲアシベッコウ
1 ex., Apr. 3, 2003; 1 ex., Sep. 6, 2003; 1 ex., Oct. 19, 2003.
60. *Anoplius samariensis* (Pallas) オオモンクロベッコウ
1 ex., Sep. 6, 2003.
61. *Aporus japonicus* Yasumatsu et Torikata ヒラカタベッコウ
1 ex., June 21, 2003.
62. *Episyron arrogans* (Smith) オオシロフベッコウ
1 ex., Aug. 18, 2002; 1 ex., Sep. 4, 2003; 1 ex., Sep. 17, 2003.
63. ベッコウバチ科の一種
1 ex., Apr. 26, 2003.

Mutillidae アリバチ科

64. *Smicromyrme rufipes lewisi* Mickel ヒトホシアリバチ
1 ♀, Sep. 6, 2003.

Scoliidae ツチバチ科

65. *Scolia oculata* (Matsumura) キオビツチバチ

1 ♀, Aug. 30, 2003 ; 1 ♂, Sep. 5, 2003.

66. *Campsomeris prismatica* Smith キンケハラナガツチバチ

1 ♀, Apr. 29, 2003 ; 1 ♂, Sep. 6, 2003.

Vespidae スズメバチ科

67. *Anterhynchium flavomarginatum micado* (Kirsch) オオフタオビドロバチ本土亜種

1 ex., June 15, 2002 ; 1 ex., Aug. 10, 2002 ; 1 ex., Sep. 4, 2003 ; 1 ex., Sep. 18, 2003.

68. *Discoelius japonicus* Perez フタスジスズバチ

1 ex., May 5, 2002 ; 1 ex., Aug. 27, 2003.

69. *Eumenes fraterculus* Dalla Torre キボシトックリバチ

1 ex., Aug. 23, 2003.

70. *Eumenes micado* Cameron ミカドトックリバチ

1 ex., Sep. 7, 2002.

71. *Eumenes rubronotatus rubronotatus* Perez ムモントックリバチ

1 ex., Sep. 5, 2003.

72. *Euodynerus dantici violaceipennis* Giordani Soika カバオビドロバチ

1 ex., July 9, 2003.

73. *Orancistrocerus drewseni drewseni* (Saussure) オオカバフドロバチ

1 ex., June 14, 2003.

74. *Oreumenes decoratus* (Smith) スズバチ

1 ex., Sep. 20, 2002.

75. *Pararrhynchium ornatum ornatum* (Smith) カバフドロバチ

1 ex., Sep. 3, 2003.

76. *Stenodynerus frauenfeldi* (Saussure) チビドロバチ

1 ex., Nov. 16, 2003.

77. *Parapolybia indica indica* (Saussure) ムモンホソアシナガバチ

1 ex., Sep. 7, 2003.

78. *Polistes chinensis antennalis* Perez フタモンアシナガバチ

1 ex., Oct. 25, 2002.

79. *Polistes mandarinus* Saussure キボシアシナガバチ

1 ex., May 4, 2003.

80. *Polistes rothneyi iwatani* van der Vecht キアシナガバチ

1 ex., June 4, 2003.

81. *Polistes snelleni* Saussure コアシナガバチ

1 ex., Aug. 24, 2003.

82. *Vespa analis insularis* Dalla Torre コガタスズメバチ本土亜種

1 ex., June 4, 2003 ; 1 ex., Sep. 19, 2003.

83. *Vespa crabro flavofasciata* Cameron モンスズメバチ

1 ex., Sep. 5, 2002 ; 1 ex., Oct. 19, 2003.

84. *Vespa mandarinia japonica* Radoszkowski オオスズメバチ

1 ex., Mar. 19, 2003 ; 1 ex., Sep. 19, 2003.

85. *Vespa simillima xanthoptera* Cameron キイロスズメバチ

1 ex., May 25, 2003 ; 1 ex., Sep. 26, 2003.

86. *Vespa tropica pulchra* Buysson ヒメスズメバチ
1 ex., July 24, 2002; 1 ex., Aug. 2, 2002; 1 ex., May 28, 2003.
87. *Vespula flaviceps lewisii* (Cameron) クロスズメバチ
1 ex., Oct. 4, 2003.
88. *Vespula shidai shidai* Ishikawa Sk. Yamane et Wagner シダクロスズメバチ
1 ex., Dec. 23, 2001 (写真11).

Halictidae コハナバチ科

89. *Nomia punctulata* Dalla Torre アオスジハナバチ
1 ex., Sep. 25, 2002.

Andrenidae ヒメハナバチ科

90. *Andrena nawai* Cockerell ナワヒメハナバチ
1 ex., Apr. 10, 2004.

Megachilidae ハキリバチ科

91. *Euaspis basalis* (Ritsema) ハラアカハキリバチヤドリ
1 ex., Aug. 21, 2003.
92. *Chalicodoma sculpturalis* (Smith) オオハキリバチ
1 ♀, July 13, 2002; 1 ♂, Aug. 10, 2003.
93. *Coelioxys acuminata* Nylander ヒメトガリハナバチ
1 ♂, July 27, 2004.
94. *Coelioxys fenestrata* Smith トガリハナバチ
1 ♀, Aug. 29, 2003.
95. *Coelioxys yanonis* Matsumura ヤノトガリハナバチ
1 ♀, Aug. 16, 2003; 1 ♀, Sep. 30, 2003.
96. *Megachile humilis* Smith スミスハキリバチ
1 ex., Aug. 26, 2002; 1 ex., Sep. 7, 2003.
97. *Osmia taurus* Smith ツツハナバチ
2 exs., Apr. 16, 2003.

Anthophoridae コシブトハナバチ科

98. *Nomada japonica* Smith ダイミョウキマダラハナバチ
1 ex., Apr. 28, 2002.
99. コシブトハナバチ科の一種
1 ex., Apr. 21, 2003.
100. *Triepeolus ventralis* (Meade Waldo) シロスジヤドリハナバチ
1 ex., Sep. 5, 2003.
101. *Tetralonia nipponensis* Perez ニッポンヒゲナガハナバチ
1 ♂, Apr. 26, 2002; 1 ♂, Apr. 26, 2003; 1 ex., May 4, 2003.
102. *Amegilla florea florea* (Smith) スジボソコシブトハナバチ
1 ex., Aug. 18, 2002; 1 ex., Aug. 22, 2003.
103. *Anthophora pilipes villosula* Smith ケブカハナバチ

1 ex., Apr. 26, 2002 ; 1 ex., Apr. 19, 2003.

104. *Thyreus decorus* (Smith) ルリモンハナバチ

1 ex., Aug. 21, 2002 ; 1 ex., Aug. 9, 2003 (写真12) (アキノタムラソウの花上).

105. *Xylocopa appendiculata circumvolans* Smith クマバチ

1 ♂, May 1, 2003.

Apidae ミツバチ科

106. *Bombus ignitus* Smith クロマルハナバチ

1 ♂, Aug. 29, 2003.

107. *Bombus ardens ardens* Smith コマルハナバチ

1 ♀, June 21, 2003.

108. *Apis cerana* Fabricius ニホンミツバチ

1 ex., Nov. 24, 2002.

109. *Apis mellifera* Linnaeus セイヨウミツバチ

1 ex., May 1, 2004.



写真1. ヒラアシキバチ



写真2. ヒゲナガハバチ



写真3. アカガネコンボウハバチ



写真4. オオホシオナガバチ



写真5. ヒメウマノオバチ



写真6. ウマノオバチ



写真7. シリアゲコバチ



写真8. オキナワシリアゲコバチ



写真9. キンモウアナバチ



写真10. キバネトゲアシベッコウ



写真11. シダクロスズメバチ

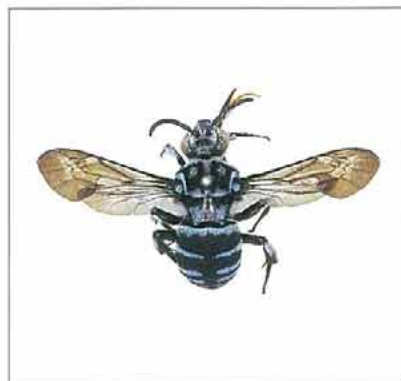


写真12. ルリモンハナバチ